

- Sendero no señalizado
- Inicio/Final: Venta Pelavivos
- Longitud: 5,3 Km.
- Desnivel Máximo: 290 m.
- Altura mínima / máxima: 725 m / 1015 m.
- Duración: 2.30 h.
- Época recomendada de visitas: Septiembre-Junio
- Dificultad: Media
- Dificultad específica: El descenso final de la sierra se dificulta porque la pendiente resulta algo pronunciada, con riesgo de resbalones o caídas, por lo que habrá que ir con cuidado para evitar accidentes.



Excmo. Ayuntamiento de Yecla  
Concejalía de Comercio y Turismo  
Concejalía de Ecología y Medio Ambiente



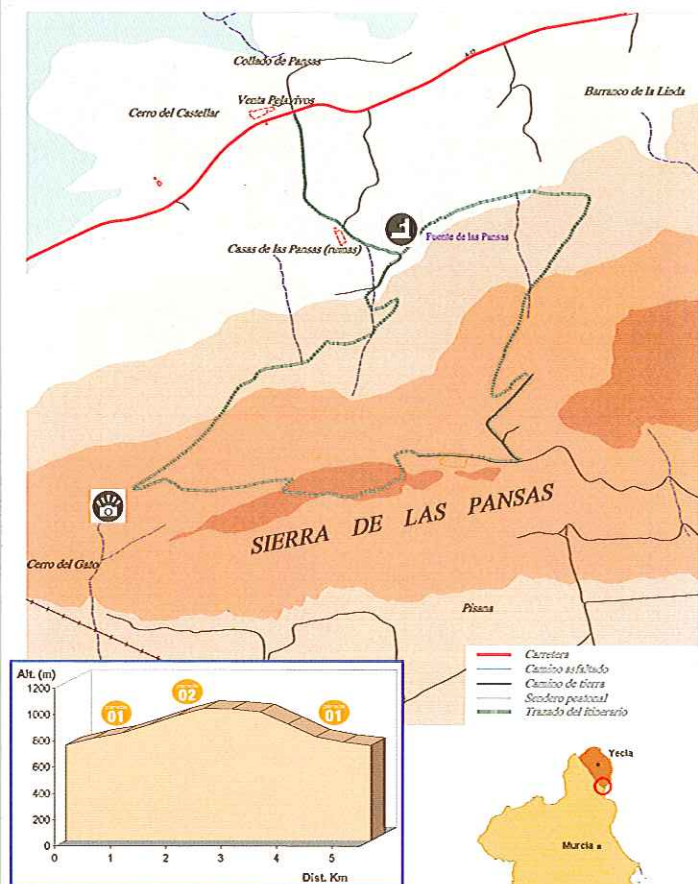
# Yecla

## Al Natural

Ruta a pie:

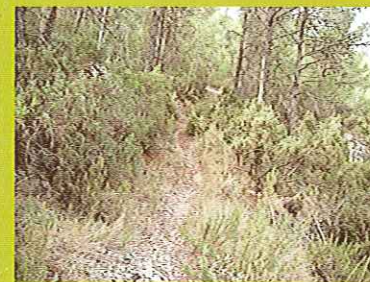
2

## SIERRA DE LAS PANSAS



## TELÉFONOS DE INTERÉS

- Llamadas de Emergencia ..... 112
- Excmo. Ayuntamiento de Yecla ..... 968 75 41 00
- Oficina de Turismo de Yecla ..... 968 75 41 04
- Murcia Turística ..... 902 10 10 70



© Texto, planos y fotografías: A. Ortuño, M. Serrano - Serv. Municipal de M. Ambiente.  
Colabora: Agentes Forestales y Retén Forestal de Yecla  
Edita: Excmo. Ayuntamiento de Yecla  
Impreme: Yeclagráfico, S. L.  
Depósito Legal: MU-2226-2006



# SIERRA DE LAS PANSAS

• **DESCRIPCIÓN:** Salvo el acceso hasta el monte, el recorrido es enteramente forestal, y atraviesa una magnífica representación de pinar y coscojar de la umbría de la Sierra de las Pansas, destacable por su interés paisajístico y botánico. La sierra forma parte del espacio protegido del Parque Regional del Carche.

• **ACCESO:** Ctra. local A-15, que conecta la C-3223 (Yecla - Pinoso) con Jumilla. En el p.k. 15,9, situado en el Collado de las Pansas, dejaremos el vehículo junto a la Venta Pelavivos, antiguo caserío en ruinas.

## DESCRIPCIÓN DEL ITINERARIO

Partimos desde la Venta Pelavivos. Justo enfrente, al otro lado de la carretera, parte un camino de tierra que tomaremos en dirección a la Sierra. A unos 650 m llegaremos, tras pasar junto a las ruinas de la Casa de las Pansas, a la Fuente de las Pansas, donde se inicia realmente el recorrido por la sierra.

parada

01

### Fuente de las Pansas

Antiguo manantial natural de agua en el que el agua afloraba en superficie. Formada por una depresión de piedras de unos 3 m de diámetro, y rodeada por juncos (*Juncus*, *Scirpus*). Actualmente seca, hasta hace pocos años aún tenía agua, siendo abrevadero habitual para el ganado. Ha sido utilizada al menos desde época romana, pues existen restos de construcciones hidráulicas de esta época (siglos I a V d.C.) para el suministro de agua a la Casa de la Ermita, ubicada a varios kilómetros de distancia.

Tomamos un camino ancho de tierra en dirección Suroeste. Apenas habremos caminado 100 m. cuando veremos un cruce de caminos, debiendo continuar por el de la izquierda. El camino serpentea un poco al principio y, pronto, el camino se estrecha, convirtiéndose en senda. Cuando llevemos aprox. 1 Km recorrido, de repente encontramos un montículo de piedras, junto a una pequeña escalinata de piedra a nuestra izda., que es por donde debemos continuar. A partir de aquí, el sendero es más estrecho e inclinado: el tramo más duro.



Tras la ascensión, llegamos a una zona de relativo llano y a unos 100 m. encontraremos un camino a izda. que gira casi 180° en dirección opuesta, marcado con una flecha, que es por donde deberemos continuar.

Pero antes, se recomienda seguir durante unos 50 m. de frente, con el fin de asomarnos a un punto desde el que se contempla, en la distancia, una bella panorámica del Barranco de la Guarafía (Sierra del Carche). No hay un punto concreto marcado ni señalizado, sino que se trata de buscar cualquier lugar que nos permita percibir el paisaje entre la vegetación que nos rodea.

parada

02

### Barranco de la Guarafía



A lo lejos, podemos contemplar el Barranco de la Guarafía, que se encuentra formando parte de la Sierra del Carche (Jumilla), declarado espacio natural protegido e incluyendo la propia Sierra de las Pansas. El barranco se divisa desde este punto y presenta en su cara norte una alternancia de carrascal, pinar, coscojar y roquedo mezclados en caótica alternancia, en un paisaje de gran belleza.

Es ahora cuando volveremos sobre nuestros pasos a retomar el punto indicado anteriormente. A unos 160 m de distancia, encontraremos un ensanche entre pinos, que aunque no está bien definido, resulta un buen lugar para retomar fuerzas. Desde aquí, observamos a nuestra derecha algunos roquedos de la Sierra, donde se encuentran algunas especies de flora de interés (sabinas, madroños, enebros...).

A partir de ahora el sendero va discurriendo suavemente por perfil ligeramente inclinado, en ligero ascenso. Tras una doble curva dcha.-izda., coronamos y desde aquí vemos el paraje de Pisana y las faldas del Carche, y más a lo lejos, si las nubes lo permiten, Pinoso.

Seguiremos por esta zona hasta que el camino gira de nuevo a izda., en bajada, y que nos lleva a un ensanche, situado en una zona de antiguos cultivos, hoy convertidos en pinar. Desde este punto el camino se ensancha y pasaremos por una pequeña parcela de cultivo con una sencilla balsa de agua en su centro, enmarcada por paredes rocosas y encinas de ciertas dimensiones.

Llegamos a un cruce, en el que hay una pista de tierra ancha transitable a vehículos. Seguimos a izda, y apenas a unos 50 m veremos un desvío a la dcha., aunque nosotros continuaremos de frente. Nueva curva a la dcha. en suave bajada y debemos estar atentos a partir de aquí, porque a unos 150 m de esta curva hay una sencilla indicación que nos señala a la izda., por entre unos pinos, debiendo abandonar el camino ancho. Seguimos por este sendero estrecho, que al principio, parece volver sobre nuestros pasos, pero enseguida gira a la dcha. y ya descende claramente.



A partir de ahora la pendiente es más acusada, debiendo transitar con precaución de no resbalar. Finalmente llegaremos a la falda del monte, donde continuaremos hacia la izda. por el sendero.

A unos 450 m llegaremos de nuevo a la Fuente de las Pansas, desde donde regresaremos por el mismo camino hasta el lugar en el que iniciamos el recorrido por esta sierra.

